

STANDARDY OCHRONY DZIECI PRZED PRZEMOCĄ

**Kościół Chrześcijan Dnia Sobotniego
w Polsce**

CO TO ZNACZY KRZYWDZIĆ?

Krzywdzenie małoletniego (dziecka do ukończenia 18 roku życia) – to popełnienie czynu zabronionego lub czynu karalnego na szkodę dziecka przez jakąkolwiek osobę małoletnią lub dorosłą w tym pracownika Kościoła.

Krzywdzenie to zagrożenie dobra dziecka, w tym jego zaniedbywanie.



FORMY KRZYWDZENIA

- **przemoc fizyczna** – jest to celowe uszkodzenie ciała, zadawanie bólu lub groźba uszkodzenia ciała. Skutkiem przemocy fizycznej mogą być m. in. złamania, siniaki, rany cięte, poparzenia, obrażenia wewnętrzne. Przemoc fizyczna powoduje lub może spowodować utratę zdrowia bądź też zagrażać życiu,
- **przemoc emocjonalna** – to powtarzające się poniżanie, upokarzanie i ośmieszanie, nieustanna krytyka, wciąganie dziecka w konflikt osób dorosłych, manipulowanie nim, brak odpowiedniego wsparcia, stawianie małoletniemu wymagań i oczekiwań, którym nie jest on w stanie sprostać,



FORMY KRZYWDZENIA

- **przemoc seksualna** – to angażowanie dziecka w aktywność seksualną przez osobę starszą i silniejszą. Wykorzystywanie seksualne odnosi się do zachowań z kontaktem fizycznym oraz zachowania bez kontaktu fizycznego (np. pokazywanie małoletniemu materiałów pornograficznych, podglądanie, obnażanie),
- **przemoc ekonomiczna** – to niezapewnianie odpowiednich warunków do rozwoju dziecka, m.in. odpowiedniego odżywiania, ubrania, potrzeb edukacyjnych czy schronienia, w ramach środków dostępnych rodzicom lub opiekunom. Jest to jedna z form zaniedbania,



FORMY KRZYWDZENIA

- **zaniedbywanie** – to niezaspokajanie podstawowych potrzeb materialnych i emocjonalnych małego dziecka przez rodzica lub opiekuna prawnego, niezapewnienie mu odpowiedniego jedzenia, ubrań, schronienia, opieki medycznej, bezpieczeństwa, braku dozoru nad wypełnianiem obowiązku szkolnego;



ZACHOWANIA NIEDOZWOLONE W RELACJACH DZIECI-DZIECI, DOROSŁY-DZIECKO

- **Stosowanie przemocy fizycznej** - bicie, kopanie, szarpanie, popychanie, poszturchiwanie, drapanie, kłucie, szczypanie, gryzienie itp..
- **Stosowanie przemocy psychicznej** – zastraszanie, krzyki, poniżanie, obwinianie, ośmieszanie, nagrywanie zdjęć i filmików, upublicznianie ich bez zgody osoby utrwalanej, przekazywanie innym danych osobowych lub informacji poufnych, izolowanie od grupy, obgadywanie, pomawianie, cyberprzemoc (przemoc w sieci), itp.
- **Stosowanie przemocy seksualnej** – obnażanie, dotykanie miejsc intymnych, podglądanie pod prysznicem, prezentowanie treści pornograficznych, nagrywanie lub fotografowanie osoby nagiej, zmuszanie do czynności seksualnych itp..

BEZPIECZNE RELACJE MIĘDZY MAŁOLETNIMI

Małoletni:

- wzajemnie się szanują i akceptują różnice kulturowe, społeczne i indywidualne,
- respektują granice osobiste innych i nie przekraczają ich,
- starają się zrozumieć uczucia innych,
- udzielają wsparcia osobom w potrzebie, poszukując w razie konieczności pomocy dorosłych,



BEZPIECZNE RELACJE MIĘDZY MAŁOLETNIMI

Małoletni:

- przestrzegają zasad kultury,
- odnoszą się do rozmówcy z szacunkiem mimo różnicy zdania,
- swoje uczucia i potrzeby wyrażają za pomocą słów,
- biorą odpowiedzialność za swoje słowa i czyny.



RELACJE PRACOWNIKÓW KOŚCIOŁA Z MAŁOLETNIAMI

- Pracownik traktuje małoletniego z szacunkiem oraz uwzględnia jego godność i potrzeby.
- Niedopuszczalne jest stosowanie przemocy wobec małoletniego w jakiegokolwiek formie;
- zasady bezpiecznych relacji obowiązują wszystkich zatrudnionych, wolontariuszy oraz przedstawicieli organizacji i firm współpracujących z Kościołem;

RELACJE PRACOWNIKÓW KOŚCIOŁA Z MAŁOLETNIAMI

Pracownik Kościoła w kontakcie z dziećmi:

- zachowuje cierpliwość i odnosi się do małego z szacunkiem;
- uważnie wysłuchuje małych i stara się udzielać im odpowiedzi dostosowanej do sytuacji i ich wieku;
- nie zawstydzają małego, nie lekceważą, nie upokarzają i nie obrażają;
- nie krzyczą, chyba że wymaga tego bezpieczeństwa (np. ostrzeżenie);
- nie ujawnia drażliwych informacji o małym osobom do tego nieuprawnionym, dotyczy to również ujawniania jego wizerunku.



RELACJE PRACOWNIKÓW KOŚCIOŁA Z MAŁOLETNIAMI

- Decyzje dotyczące małego powinny zawsze uwzględniać jego oczekiwania, ale również brać pod uwagę bezpieczeństwo pozostałych małych.
- Mały ma prawo do prywatności. Odstąpienie od zasad poufności każdorazowo musi być uzasadnione, a mały o takim fakcie powinien być jak najszybciej poinformowany.
- Pracownicy Kościoła nie wolno w obecności małych niestosownie żartować, używać wulgaryzmów, wykonywać obraźliwych gestów, wypowiadać treści o zabarwieniu seksualnym.

RELACJE PRACOWNIKÓW KOŚCIOŁA Z MAŁOLETNIMI

- Pracownikowi Kościoła nie wolno wykorzystywać przewagi fizycznej ani stosować gróźb.
- Pracownik Kościoła zobowiązany jest do równego traktowania małoletnich, niezależnie od ich płci, orientacji seksualnej, wyznania, pochodzenia etnicznego czy też niepełnosprawności.

RELACJE PRACOWNIKÓW KOŚCIOŁA Z MAŁOLETNIMI

- Pracownik Kościoła zobowiązany jest do zachowania w poufności informacji dotyczących: zdrowia, potrzeb rozwojowych, duchowych i edukacyjnych, możliwości psychofizycznych, seksualności, orientacji seksualnej, pochodzenia rasowego lub etnicznego, poglądów politycznych, przekonań religijnych lub światopoglądów małoletnich.
- Pracownik Kościoła nie może utrzymywać wizerunków małoletnich w celach prywatnych, również zawodowych, jeżeli opiekun małoletniego i sam małoletni nie wyraził na to zgody.

OBOWIĄKI PRACOWNIKÓW KOŚCIOŁA WOBEC MAŁOLETNICH

- Pracownik zobowiązany jest do zapewnienia małoletnich, że w sytuacji, kiedy poczują się niekomfortowo otrzymają stosowną pomoc.
- Nauczyciele Szkółek Sobotnich, wychowawcy obozów i kolonii zobowiązani są do przedstawienia małoletnim Standardów Ochrony Małoletnich, które obowiązują w Kościele oraz do ich przestrzegania.

ZACHOWANIA NIEDOZWOLONE

- Stosowanie przemocy w jakiegokolwiek formie.
- Angażowanie się w zabawy typu: łaskotanie, udawane walki, brutalne zabawy fizyczne itp.
- Spanie pracownika w jednym łóżku lub pokoju z małoletnim podczas wycieczek, obozów, kolonii itd.



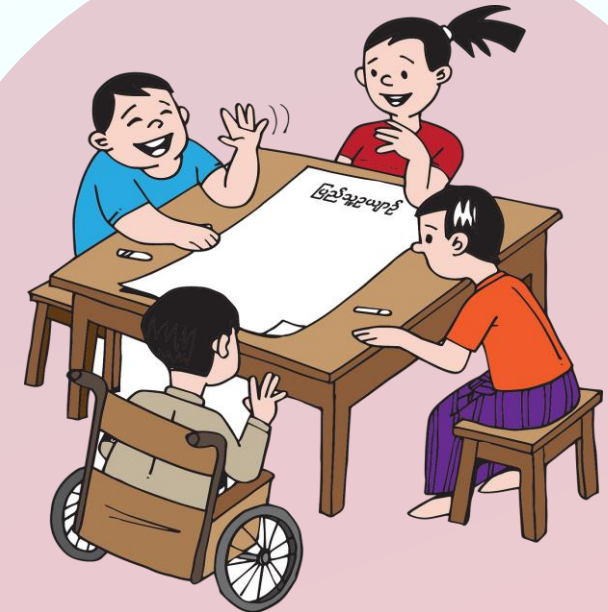
PRACOWNICY POMAGAJĄ DZIECIOM Z NIEPEŁNOSPRAWNOŚCIAMI:

1. w czynnościach higienicznych, jeśli ich opiekun wyrazi zgodę,

2. w spożywaniu posiłków,

3. w poruszaniu się

4. w różnych zajęciach, w tym wymagających kontaktu fizycznego.



NAGRYWANIE MATERIAŁU MEDIALNEGO

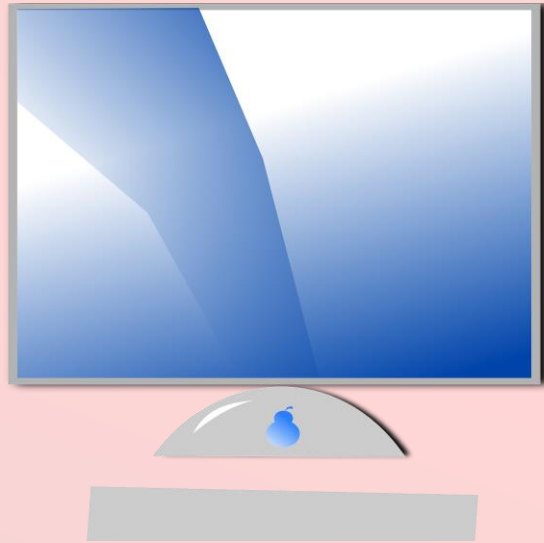
- W celu nagrania filmu lub wykonania fotografii dzieci Zarząd Kościoła może udostępnić mediom wybrane pomieszczenia.
- Zarząd wybiera do nagrywania pomieszczenie tak, by uniemożliwić filmowanie innych osób, przebywających w pobliżu.
- Filmowanie i fotografowanie dzieci możliwe jest tylko za zgodą rodziców i/lub ich samych.
- Zdjęcia lub filmy nie mogą kompromitować dziecka lub jego rodziny.



OCHRONA WIZERUNKU I DANYCH DZIECKA

- Pracownicy Kościoła uznają prawo dziecka do prywatności i ochrony jego dóbr osobistych.
- Pracownicy Kościoła zapewniają ochronę wizerunku małoletniego.
- Upublicznienie przez pracownika Kościoła wizerunku małoletniego utrwalonego w jakiegokolwiek formie (tj. fotografia, nagranie audio-wideo) wymaga pisemnej zgody opiekuna małoletniego.





KOŚCIÓŁ NIE ZAPEWNI DZIECIOM DOSTĘPU DO INTERNETU

- Kościół zapewnia pracownikom możliwość korzystania z Internetu w czasie prowadzenia zajęć z dziećmi .
- Sprzęt komputerowy wykorzystywany przez pracowników zapewnia bezpieczeństwo użytkowania oraz ochronę przed dostępem dzieci do treści szkodliwych.

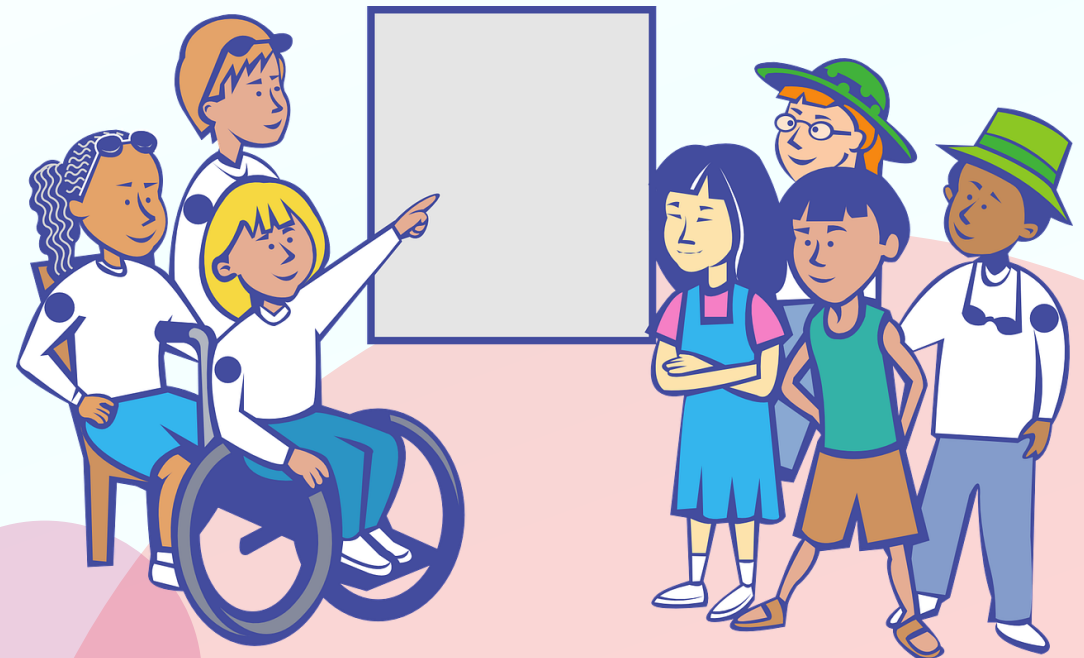
POMOC POKRZYWDZONEMU

- Po ujawnieniu krzywdy dziecka osoba wyznaczona przez Zarząd Kościoła tworzy grupę wsparcia dla pokrzywdzonego.
- W skład grupy wchodzi: pastor, pedagog, opiekun małoletnich.
- Grupa może poszerzyć się do większej liczby osób w zależności od doznanej krzywdy.
- Grupa wsparcia spotyka się w celu ustalenia, jaka pomoc dla dzieci będzie niezbędna od razu oraz w dalszej perspektywie czasu.
- Grupa wsparcia uzupełnia **Kartę Interwencji** która przechowywana jest w dokumentacji Kościoła.



UDOSTĘPNIENIE STANDARDÓW OCHRONY DZIECI

- Dokument „Standardy Ochrony Małoletnich” jest dokumentem Kościoła ogólnodostępnym dla pracowników, małoletnich oraz ich opiekunów.
- Dokument opublikowany jest na stronie internetowej Kościoła, dostępny w sekretariacie Kościoła oraz we wszystkich zborach Kościoła.
- Dokument omawiany jest z opiekunami oddającymi małoletnich pod opiekę pracowników Kościoła w przypadku organizowanych dla nich zajęć z religii oraz pobytu na półkolonii, kolonii, obozach itp.



O BOWIĄZEK ZGŁOSZENIA PRZEMOCY MA KAŻDY:



- Kto jest świadkiem przemocy.
- Kto ma informację o tym, że ktoś stosuje przemoc.

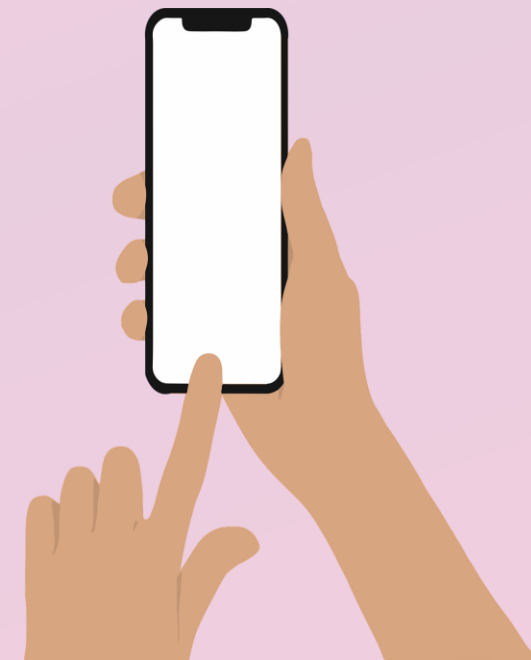
PRZEMOC MOŻESZ ZGŁOSIĆ :

- Osobie dorosłej, której ufasz. Może to być: rodzic, pastor, nauczyciel, pedagog lub innym pracownik Kościoła lub szkoły,
- Na policję, pod numer tel.: 997, 112,
- Dzwoniąc na jeden z telefonów zaufania podanych na ostatniej stronie prezentacji.



MOŻESZ ZADZWONIĆ DO:

- **Ogólnopolskiego Pogotowia dla Ofiar Przemocy w Rodzinie „Niebieska Linia” tel. 800 12 00 02** (linia całodobowa i bezpłatna), w poniedziałki w godz. 18⁰⁰–22⁰⁰ można rozmawiać z konsultantem w języku angielskim, a we wtorki w godz. 18⁰⁰–22⁰⁰ w języku rosyjskim.
- **Dyżur prawny tel. (22) 666 28 50** (linia płatna, czynna w poniedziałek i wtorek w godzinach 17⁰⁰–21⁰⁰) oraz **tel. 800 12 00 02** (linia bezpłatna, czynna w środę w godzinach 18⁰⁰–22⁰⁰).
- **Poradnia e-mailowa:** niebieskalinia@niebieskalinia.info. Członkowie rodzin z problemem przemocy i problemem alkoholowym mogą skonsultować się także przez **SKYPE: pogotowie.niebieska.linia** ze specjalistą z zakresu przeciwdziałania przemocy w rodzinie – konsultanci posługują się językiem migowym.



MOŻESZ ZADZWONIĆ TEŻ DO:

- **Ogólnokrajowej Linii Pomocy Pokrzywdzonym tel. +48 222 309 900** przez całą dobę można anonimowo uzyskać informacje o możliwości uzyskania pomocy, szybką poradę psychologiczną i prawną, a także umówić się na spotkanie ze specjalistami w dowolnym miejscu na terenie Polski. Możliwe są konsultacje w językach obcych oraz w języku migowym.
- **Policyjny telefon zaufania dla osób doznających przemocy domowej nr 800 120 226** (linia bezpłatna przy połączeniu z telefonów stacjonarnych, czynna codziennie w godzinach od 9³⁰ do 15³⁰, od godz. 15³⁰ do 9³⁰ włączony jest automat).





Kościół Chrześcijan Dnia Sobotniego w Polsce

Opracowanie: B. Cyganik